



## **MEMORIAL DESCRITIVO**

**OBRA:** CONSTRUÇÃO DE 252 GAVETAS MORTUÁRIAS (CEMITÉRIO VERTICAL)

**LOCAL:** CEMITÉRIO MUNICIPAL, RUA DO CEMITÉRIO – DIVINO/MG

**PROPRIETÁRIO:** PREFEITURA MUNICIPAL DE DIVINO – MG

**Ficha:** 567

**Fonte:** 1501

### **1. GENERALIDADES E NORMAS DE EXECUÇÃO**

O presente Memorial Descritivo refere-se à execução dos serviços de construção de **252 gavetas mortuárias** no Cemitério Municipal de Divino/MG, conforme projeto técnico. A obra compreende a execução de dois blocos principais, subdivididos em módulos de 12, 11 e 5 gavetas.

Todos os materiais empregados e os serviços a executar deverão satisfazer as Normas Brasileiras, especificações e métodos da ABNT. Os materiais, de um modo geral, deverão ser de qualidade e serão submetidos à fiscalização, e esta poderá exigir testes e certificações dos mesmos a qualquer momento sem onerar a Prefeitura, visto ser obrigação da contratada provar a qualidade dos itens propostos. A execução da obra será acompanhada por fiscais da Secretaria de Obras e pelo Departamento de Engenharia do município. Todas as etapas da construção deverão passar pela aprovação e liberação da fiscalização, a qual tem o poder de rejeitar serviços que julgar em desacordo com o projeto, normas técnicas, qualidade de materiais, qualidade de execução ou qualquer outra irregularidade que vier a surgir. É obrigatório ao contratante manter o Diário de Obras, onde ficarão registrados o andamento dos trabalhos e as alterações que se fizerem necessárias, a critério do Projetista e da Fiscalização. Não será aceita qualquer alteração que não conste:

- No Diário de obras;
- Aceitação do corpo técnico da Prefeitura;
- Projeto, memorial, orçamento e cronograma específico;
- Adendo pronto e assinado.

Para liberação do início da construção, a empresa CONTRATADA deverá apresentar ao CONTRATANTE (Prefeitura Municipal de Divino) a ART do responsável técnico pela execução dos serviços contratados. A medição dos serviços será baseada em relatórios fotográficos relativos ao andamento dos serviços. Serviços esses que somente serão recebidos caso estejam concluídos.



A medição só ocorrerá caso na obra haja: placa de identificação; placa do engenheiro responsável pela execução; funcionários registrados, uniformizados e utilizando EPI; acompanhamento do engenheiro responsável pela execução; serviços efetivamente realizados, conforme cronograma; contrato vigente.

Documentação necessária para medição: requerimento; procuração ou contrato social da empresa; documento do requerente (com foto); diário de obras; relatório fotográfico. Documentação para pagamento (anexar à documentação para medição): CND/Federal; CND/Estadual; CND/Municipal; CND/Trabalhista; CND/FGTS; relação de pagamento dos funcionários com comprovante de recolhimento do INSS e FGTS; nota fiscal. No caso de dúvidas sobre qualquer produto/serviço, o CONTRATADO tem a obrigação de consultar o Departamento de Engenharia, para esclarecimento. Qualquer divergência que porventura ocorram entre projetos, memorial descritivo e orçamento, o CONTRATADO deve consultar imediatamente o Departamento de Engenharia para esclarecimento.

### **3. ESPECIFICAÇÕES TÉCNICAS DE EXECUÇÃO**

#### **3.1 Infraestrutura (Vigas e Radier)**

- **Concreto:** Deve ser utilizado concreto estrutural preparado em obra com **fck 30 MPa**. O adensamento deve ser feito com vibrador de imersão, evitando vibração direta na armadura.
- **Cura e Desforma:** A proteção contra secagem prematura (cura) deve durar pelo menos 7 dias. Prazos mínimos de desforma: faces laterais (3 dias) e faces inferiores (21 dias).
- **Camada Separadora:** Sobre o lastro de brita, deve-se dispor lona plástica com sobreposição mínima de 30 cm para impedir a subida de umidade.

#### **3.2 Superestrutura e Alvenaria**

- **Lajes de Gavetas:** Executadas em concreto armado com **fck 20 MPa** e espessura de 8 cm.
- **Alvenaria Estrutural:** Utilização de blocos de concreto (14 cm) com juntas de 1,0 cm a 1,5 cm. O enchimento dos furos (graute) deve ser com concreto fck 15 MPa.

#### **3.3 Revestimentos e Acabamentos**

Antes de iniciado qualquer serviço de revestimento, as superfícies a revestir deverão apresentar-se limpas e molhadas. Os revestimentos deverão apresentar parâmetros desempenados, prumados, alinhados e nivelados. A mistura deverá apresentar massa homogênea, de aspecto uniforme e consistência plástica recomendada. A quantidade a ser preparada deverá



atender as necessidades dos serviços a executar em cada etapa. Serão rejeitadas as argamassas que apresentem vestígio de endurecimento, retiradas ou caídas dos revestimentos, sendo expressamente proibido tornarem a amassá-la.

CHAPISCO - será executado em superfícies verticais (paredes) usando argamassa de cimento e areia 1:3, na espessura 0,5 cm.

EMBOÇO – será executado com espessura mínima de 2,0 cm, argamassa 1:3 (cim/areia), deverá ser aplicado em todas as paredes.

**REVESTIMENTO CERÂMICO COM PLACAS TIPO ESMALTADA EXTRA, DIMENSÕES 20X20 CM:**

- Será realizado em todo perímetro externo.
- Aplicar e estender a argamassa de assentamento, sobre uma base totalmente limpa, seca e curada, com o lado liso da desempenadeira formando uma camada uniforme de 3 mm a 4 mm sobre área tal que facilite a colocação das placas cerâmicas e que seja possível respeitar o tempo de abertura, de acordo com as condições atmosféricas e o tipo de argamassa utilizada;
- Aplicar o lado denteado da desempenadeira sobre a camada de argamassa formando sulcos;
- Assentar cada peça cerâmica, comprimindo manualmente ou aplicando pequenos impactos com martelo de borracha. A espessura de juntas especificada para o tipo de cerâmica deverá ser observada podendo ser obtida empregando-se espaçadores previamente gabaritados;
- Após no mínimo 72 horas da aplicação das placas, aplicar a argamassa para rejuntamento com auxílio de uma desempenadeira de EVA ou borracha em movimentos contínuos de vai e vem;
- Limpar a área com pano umedecido.

**TAMPO DE GRANITO, CINZA ANDORINHA, ESP. 2CM, COM FIXAÇÃO PROVISÓRIA EM PARAFUSOS:**

- As tampas em granito terão dimensões aproximadas de 65x92cm para as gavetas, na cor cinza andorinha, a qual deverá ser aprovada pelo setor de Engenharia. Devem ser fixadas com parafusos, de forma provisória.
- Sobre os vãos dos jazigos, serão assentadas as placas de granito, utilizando parafusos.



- Serão efetuados todos os recortes necessários, de modo que as placas apresentem a disposição indicada no projeto.
- As juntas serão de espessura uniforme.
- Ao final, as placas serão limpas com água e sabão neutro.

Observação: - Em relação ao plano horizontal das placas, os parafusos deverão ser assentes com simetria, devendo haver distâncias constantes entre os parafusos e entre estes e as bordas das placas. - Em relação ao plano vertical das placas, os parafusos deverão ter as pontas desbastadas de forma constante e uniforme, sendo vedadas pontas de alturas variáveis.

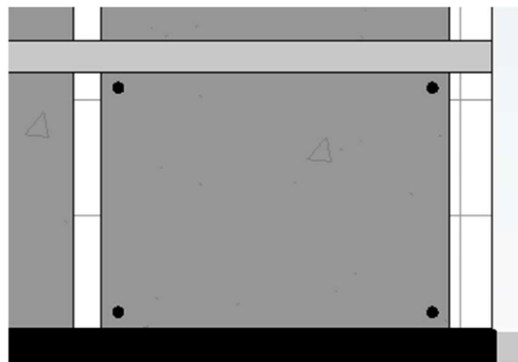


Figura 01 – Disposição **DESEJÁVEL** dos parafusos no plano horizontal. (Produção própria)

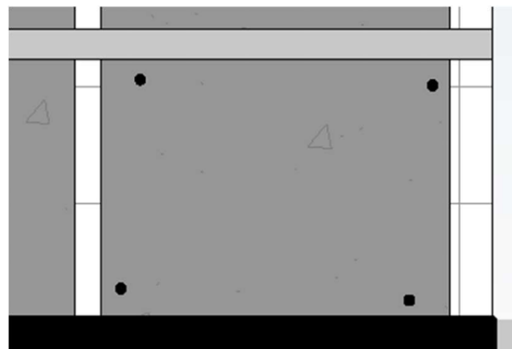


Figura 02 – Disposição **INDESEJÁVEL** dos parafusos no plano horizontal. (Produção própria)

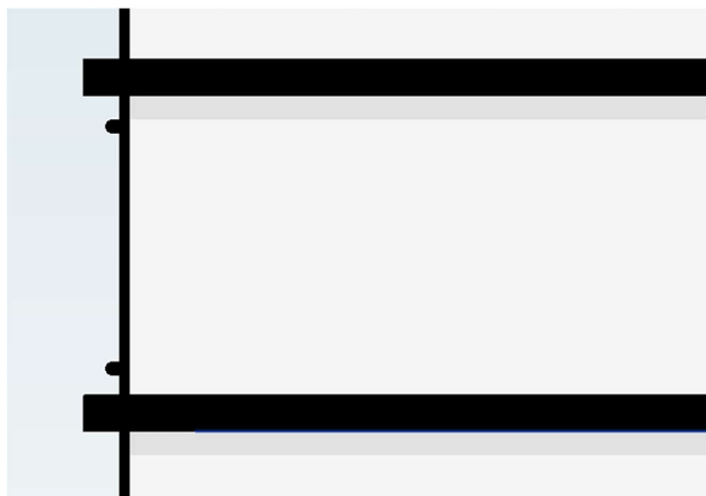


Figura 03 – Disposição **DESEJÁVEL** dos parafusos no plano vertical. (Produção própria)



Figura 04 – Disposição **INDESEJÁVEL** dos parafusos no plano vertical. (Produção própria)

## 2.6 Revestimento de pisos

Conforme indicado em projeto, o passeio, será aplicado, já devidamente compactado e nivelado, manualmente, concreto não estrutural, preparado em obra com betoneira, controle "b", com fck 15mpa, brita nº (1 e 2), com espessura de 6cm e regularizado.

## 2.7 Limpeza final para entrega da obra

Para a entrega final da obra, deverá ser procedida uma limpeza geral, bem como testes de todas as instalações por parte do CONTRATADO, que deverão apresentar perfeito funcionamento para aprovação da CONTRATANTE. A limpeza deverá seguir as seguintes diretrizes:

- deverão ser devidamente removidos da obra todos os materiais e equipamentos, assim como as peças remanescentes e sobras utilizáveis de materiais, ferramentas e acessórios;



- deverá ser realizada a remoção de todo o entulho da obra, deixando-a completamente desimpedida de todos os resíduos de construção, bem como cuidadosamente varridos os seus acessos;
- a limpeza dos elementos deverá ser realizada de modo a não danificar outras partes ou componentes da edificação, utilizando-se produtos que não prejudiquem as superfícies a serem limpas;
- particular cuidado deverá ser aplicado na remoção de quaisquer detritos ou salpicos de argamassa endurecida das superfícies;
- para assegurar a entrega da edificação em perfeito estado, a Contratada deverá executar todos os arremates que julgar necessários, bem como os determinados pela Fiscalização.

Divino, 04 de março de 2026

---

**Responsável Técnico pelo projeto básico:**

Bruno Moraes Parreira da Silva

ENGENHEIRO CIVIL

CREA/MG 245032/D

---

Mauri Ventura do Carmo

Prefeitura Municipal de Divino - MG